

La Biblioteca Marc de Vilalba

Avaluació 2003

L'avaluació de l'any 2003 vé marcada per la meua incorporació a la direcció de la Biblioteca Marc de Vilalba (febrer 2003) i per l' evident necessitat d'ubicarme el més aviat possible a la dinàmica de treball de la biblioteca, la dinàmica de treball del servei de Biblioteques, així com a la dinàmica cultural, social i política de Cardedeu.

Les activitats de dinamització cultural per adults i per a escoles estaven decidides i programades des del mes de gener fins al juny, per tant, he disposat de dos trimestres per fer la programació octubre/desembre 2003 i per estudiar la nova proposta de biblioteca per al 2004. En aquest temps d'adaptació personal han esdevingut un important suport les meves companyes de feina: Isabel i Magali.

Vaig fer una valoració positiva de les activitats programades així com dels resultats de participació a les mateixes; tenien un públic estable i una periodicitat establerta. En contra s'evidenciava la manca d'una activitat familiar. L'oferta a les escoles calia orientarla envers una activitat de formació d'usuaris on es treballés el concepte de biblioteca i d'informació.

També es podia introduir una activitat per adults que complementés les tertúlies literàries, ja en funcionament; xerrades, cursos, seminaris, tallers, etc. No era imperatiu que el tema fos la literatura, sinó que la decisió havia de venir com a conclusió d'observar i escoltar necessitats detectades al llarg d'aquests dos trimestres.

A partir d'una primera aproximació vàrem valorar l'afició a escriure com una activitat molt estesa i practicada a Cardedeu. En aquest sentit s'organitzà un primer curs d'introducció a l'escriptura creativa que va realitzar-se els mesos

d'octubre fins desembre, impartit per l'escriptora vinculada a Cardedeu Assumpta Margenat.

El pressupost no em donava massa marge de moviment per a l'últim trimestre de l'any, però malgrat tot no vaig tenir problema per acabar-lo bé.

En la valoració d'aspectes més tècnics com per exemple l'organització física de la Biblioteca calia fer revisió bibliogràfica del fons totalment informatitzat des de l'any 2001.

A la zona infantil se li podia donar un altre aire decorant aquest espai amb algun motiu que recordes personatges o històries de la literatura infantil. També calia fer revisió d'aquest espai i adequació de cada grup de classificació.

La Biblioteca Marc de Vilalba

Dades tècniques

Dades del servei

Superfície: 335 m²

Plantes: 2

Punts de lectura: 57

Taulells d'atenció al públic: 2

Ordinadors públics d'accés a Internet: 1

Ordinadors públics d'accés al catàleg: 1

Fotocopiadora d'ús públic: 1

Fons documental (1/01/04): 19.830 documents

Llibres (fons general): 15231 unitats

Llibres (fons infantil): 4264 unitats

Fons àudio (CD's i+ cassetts) i vídeo (vídeos i DVD): 335 unitats

Títols de revistes: 139

Horari:

de dilluns/divendres de 16.00 a 20.30 h

de dijous/dissabte: de 10.00 fins 13.00 h

Hores de servei (estiu): 28,5 h

Hores de servei (hivern): 31,5 h

Resultats d'ús del servei el 2003:

Usuaris: 24.793

Usuaris de préstec: 8.510

Usuaris d'Internet: 1.821
Documents prestats: 17.211
Socis Biblioteca: 2.593
Dies de servei any 2003: 287
Hores de servei 2003: 1.501 h

Horari d'atenció

S'han modificat els horaris d'atenció al públic amb l'objectiu d'homogeneïtzar i donar més temps de servei tant en els horaris d'estiu com en els de l'hivern. L'estabilització de les franges horàries ajuden a crear hàbits d'ús de la biblioteca.

Des del mes de juny obrim al públic un total de 31,5 hores setmanals i 28,5 hores setmanals en horari d'estiu (juliol i agost)

L'equip que hi treballa

- Carme Homs Padrís, que exerceix de directora de la biblioteca des de l'1 de febrer de 2003
- Magalí Parra Sola, que exerceix d'auxiliar de biblioteca conduint el taulell d'informació, realitzant el préstec, fent carnets i el control d'entrada de revistes
- Isabel Vendrell Sala intervé en diverses tasques: supervisa el manteniment de l'edifici, dóna suport a totes les tasques que sorgeixen del treball diari: porta els processos de segellat i folrat de llibres, confecció dels dossiers de premsa de la col·lecció local.

El treball en equip l'hem basat en buscar els canals de comunicació entre nosaltres. D'aquesta manera procurem, a porta tancada i mitja hora abans d'obrir al públic, de parlar de les petites incidències sobre les que cal prendre una decisió acordada i immediata. Per altra banda hem establert un dia al mes de reunió d'equip amb un ordre del dia fixat prèviament. Les reunions d'equip serveixen per distribuir-nos feines, posar en comú opinions sobre

aspectes relatius a l'activitat de la biblioteca, comunicar les vies d'actuació del servei, parlar de les reunions amb la regidoria de cultura, reunions comarcals, etc.

Serveis

Servei d'informació i orientació (Presencial, Telèfon, fax i correu electrònic)

- Guia de biblioteca. Fou actualitzada el mes de maig 2003. L'edició s'ha fet amb un sistema molt econòmic preveient que en breu s'iniciará el projecte d'ampliació i quedaria obsoleta.
- **El llistat de noves adquisicions bibliogràfiques.**
 - **Llistat de noves adquisicions de llibres d'adults.** S'editen tres llistats per temporada: primavera, estiu, tardor i hivern.
 - **Els 9s XLlegir, mirar i explicar.** Llistat seleccionat de les novetats bibliogràfiques de la secció infantil. El butlletí és de periodicitat bimensual; aprofitant l'edició del butlletí hi afegim també les activitats previstes pel trimestre.
- **Seleccions bibliogràfiques:**
 - Guia de recursos electrònics sobre el conflicte d'Iraq --(Febrer)
 - Terenci Moix (1943-2003) --(Abril)
 - Els contes del bosc (Infantil) --(Setembre)
 - Guia de lectura sobre escriptura creativa (Adults) --(Setembre)
 - Llibres recomanats per a l'estiu. Aquesta llista fou realitzada pels integrants de la Tertúlia literària.
- **Exposicions**
 - "No a la Guerra". Exposició de llibres referents als conflictes armats --(Febrer)
 - Exposició de llibres sobre Sant Jordi --(Abril)
 - Terenci Moix, exposició de llibres
 - Joan Perucho, exposició de llibres
 - Poesies presentades al "VI concurs de Poesia" organitzat per l'Associació de Veïns del Centre de la Vila de Cardedeu.
- **Activitats d'animació i difusió cultural**

- **El treball amb les escoles** s'han fet 8 sessions de l'hora del conte amb les escoles acollint aproximadament uns 400 infants de gener fins a juny. El darrer trimestre de l'any no s'ha fet cap oferta nova als centres docents. Està pendent el disseny d'una activitat de formació d'usuaris.
 - CEIP Mil·lenari (Febrer)
 - CEIP Germans Corbella (Març)
 - CEIP Germans Corbella (Abril)
 - CEIP Mil·lenari (Abril)
 - CEIP Dolors Granés (Abril)
 - CEIP Mil·lenari (Maig)
 - CEIP Germans Corbella (Juny)
- **Activitats familiars.** El mes d'abril coincidint amb Sant Jordi es va oferir excepcionalment, en horari de tarda, una sessió de contes (20 assistents).
 - **“Vet aquí un conte”.** El darrer trimestre (octubre/desembre) de l'any vàrem començar amb els cicles de contes per a infants en horari familiar. Vet aquí un conte és per a infants a partir de cinc anys
 - **“Vet aquí un conte molt petit...”** per a infants menors de 5 anys. Al llarg d'aquesta activitat familiar vàren venir unes 80 persones. Ambdúes activitats són de periodicitat estable coincidint amb el tercer divendres de cada mes.
- Presentació de les escriptores guanyadores del certàmen “Les millors Pàgines”. L'acte fou presentat per la Isabel Cerdà i es va homenetjar les autores Roser Muxart i Mercè Moreno.
- Les **tertúlies literàries** continuen coincidint amb el primer dimecres de cada mes i han tingut un públic molt estable. Aquest any s'han llegit els autors: Miguel Delibes, José Hierro, Manuel Rivas, Antonio Muñoz Molina, Mercè Rodoreda, Albert Sánchez Piñol, Jesús Moncada i Gabriel García Márquez. De les trobades literàries en va sorgir una llista consensuada de llibres recomanats per l'estiu.
- Participació de la Biblioteca, com a entitat, en la Plataforma “Participació Ciutadana i Intercanvi Cultural al Barri de l'Estalvi”

- **Cursos per a adults:**

- **Curs pràctic d'escriptura.** Al llarg del darrer trimestre de l'any, 14 alumnes aficionats a l'escriptura van seguir els consells de l'A. Margenat.

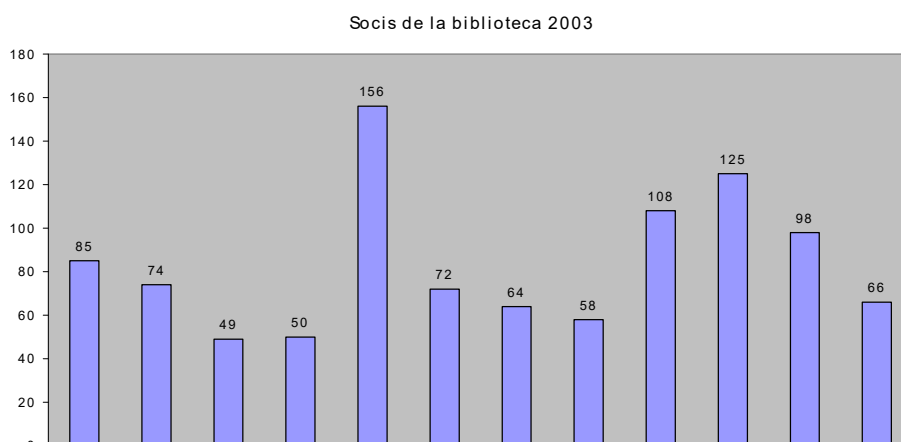
Fons documental

L'actuació sobre el fons documental durant l'any 2003 ha estat l'observació del nivell d'actualització del fons bibliogràfic. A primer cop d'ull les prestatgeries es veien molt atapeïdes de llibres. Això dificulta als usuaris buscar els llibres a part que, sovint, molts llibres queden amagats. El darrer trimestre va iniciar-se les següents operacions:

- Expurgada de novel·les, còmic infantil i llibre infantil del grup I***
- Revisió del fons de Novel·la, generalitats, psicologia i filosofia, religió i ciències socials.
- Estudi i llistat de tots els títols de revistes que rebem ja sigui per subscripció o donació de l'editora (butlletins d'entitats, premsa de partits polítics, Revistes d'organitzacions no governamentals). En total rebem 139 títols.
- Incorporació de les revistes endarrerides al fons de lliure accés de la biblioteca.
- Incorporació de la Biblioteca de Cardedeu al Projecte Tàndem de buidatge de revistes

Socis i població

Durant l'any 2003 s'han fet 1005 carnets de biblioteca. Actualment tenim 2.593 socis. Al mes de maig; coincidint amb la Mostra de les Entitats a la **Fira de Sant Isidre** vàrem fer campanya de la biblioteca .



Els darrers mesos de l'any 2003 s'observa un augment en total mensual de carnets degut a dos factors principals. El primer és que a partir del mes d'abril es van començar a fer els **carnets sense fotografia** i el segon factor és la conseqüència de l'augment habitual d' usuaris d'aquests darrers mesos de l'any, sobretot estudiants.

Usuaris de la Biblioteca i usuaris de préstec

L'any 2003 s'han comptabilitzat un total de 24.793 usuaris. Això suposa un augment respecte de l'any 2002 (22.942 usuaris). L'augment es deu en gran part a una causa externa al servei i que coincideix amb el moment en què va finalitzar l'urbanització de la zona al voltant de la biblioteca (maig 2003).

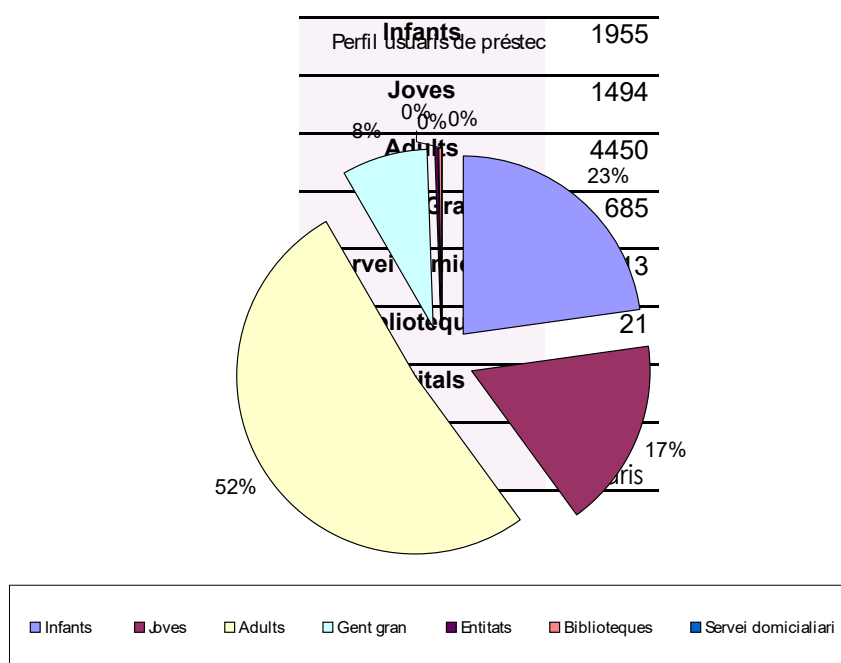
Aquest total d'usuaris correspon a una mitjana de 86,3 usuaris per dia de servei. El 34% d'aquests usuaris han fet préstec. El 7,3 % han utilitzat el servei d'Internet.

Taula comparativa amb altres anys

1998	1999	2000	2001	2002	2003
------	------	------	------	------	------

Usuaris biblioteca	25.516	24.849	22.845	23.593	22.942	24.793
Mitjana diària	92	90	83	85	83	86,3
Usuaris de préstec	9.420	9.397	10.802	9.796	7.792	8.628
Habitants	11.317	11.676	12.078	12.635	13.167	13.870
Relació usuaris/hab.	2,2	2,1	1,8	1,8	1,7	1,7

El total d'usuaris que han utilitzat el servei de préstec durant l'any 2003 es comptabilitzen en 8.628 persones, que equivalen a una mitjana diària de 30 usuaris per dia de servei. El perfil dels usuaris de préstec és el següent:



Taula comparativa amb altres anys

Anys	2003	2002	2001	2000	1999	1998
Usuaris de préstec	8.628	7.792	9.796	10.802	9.397	9.420

Orígen dels usuaris de préstec

La majoria dels usuaris que han fet servir el servei de préstec, pertanyen al municipi de Cardedeu (77,8 %). El 16,5 % de la població atesa pertanyen a Municipis propers a Cardedeu i el 4,8 % son usuaris provinents de grans ciutats (Barcelona, Santa Coloma de Gramanet, Sant Boi del Llobregat), que possiblement al llarg de l'any 2003 s'han establert al nostre municipi.

Origen dels usuaris de préstec	Usuaris	%
Cardedeu	6714	77,8
Sant Antoni de Vilamajor	511	5,9
Llinars del Vallès	287	3,3
Barcelona	261	3
Cànoves i Samalús	196	2,2
Granollers	183	2,1
Sant Pere de Vilamajor	172	1,9
La Roca del Vallès	34	0,3
Mataró	28	0,3
La Garriga	18	0,1
Les Franqueses	18	0,2
Badalona	17	0,1
Santa Maria de Palautordera	16	0,1
Santa Coloma de Gramanet	15	0,1
Montmeló	14	0,1
Sant Boi de Llobregat	10	0,1
Altres poblacions	132	1,5

Usuaris d'Internet

El servei d'Internet va començar a oferir-se l'any 2001. Al llarg de l'any 2003 s'ha fet un ús del 60% del màxim que es pot treure de l'únic terminal que tenim connectat a Internet. El nombre d'usuaris l'any 2003 ha estat de 1821

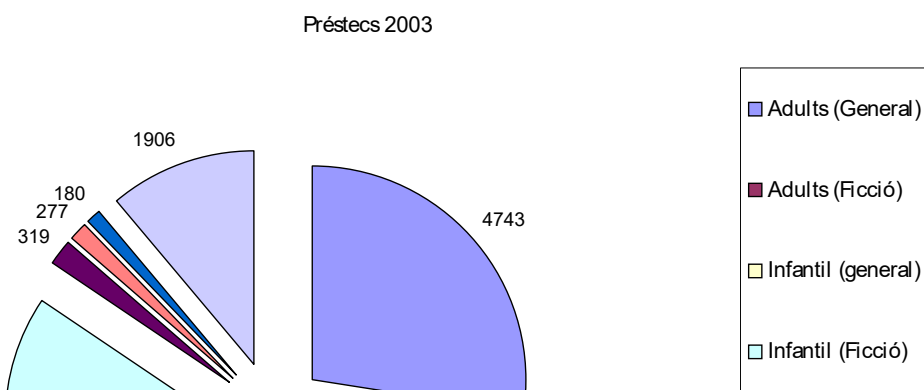
Ús d'Internet	Usuaris	hores servei	Percentatge d'ús
2002	1749	1371	63,70%
2003	1821	1501	60,60%

Han augmentat el nombre d'usuaris d'Internet respecte de l'any 2002 perquè també va augmentar el nombre d'hores d'obertura pública de la biblioteca

Malgrat tot, el percentatge d'ús ha baixat considerablement. Els motius d'aquesta davallada en el percentatge podem trobar-los en el fet que no s'ha fet una difusió d'aquest servei; però és difícil fer marketing i difondre un servei quan aquest té greus dificultats de connexió a la xarxa d'Internet. Aquesta dificultat és un element dissuasori per als usuaris.

Préstecs

Al llarg de l'any 2003 hem deixat en préstec un total de 17.211 documents. Equival a una mitjana de 60 documents per dia.



Préstec interbibliotecari

Préstec interbibliotecari	2002	2003
Exemplars rebuts	277	320
Exemplars deixats	60	133

Activitats d'animació i difusió cultural

ACTIVITATS	OCASIONS	PARTICIPANTS
Hora del conte	12	465
Presentacions de llibres	1	22

Exposicions bibliogràfiques	3	
Cursos i tallers	4	102
Tertúlies literàries	9	167
Projeccions de pel·lícules	1	16
Guies de lectura	4	
Visites a la biblioteca	1	13

Dades econòmiques

Pressupost 2003 (Ajuntament de Cardedeu)	
Retrib. Personal i Seguretat Social	21.000 €
Manteniment edifici i material	11.800 €
Activitats d'animació i compra de llibres	3.000 €

Total 2003:	35.800 €
--------------------	-----------------

Despeses Diputació de Barcelona	
Personal	68.178,47 €
Llibres	11.347,86 €
Subscripcions a diaris i revistes	4.401,64 €
Manteniment equip informàtic i material	9.142,35 €

Total 2002	93.070 €
-------------------	-----------------

Despesa per habitant any 2003	9,2 €
Despesa per habitant any 2002	9,7 €
Despesa per habitant any 2001	8,2 €
<hr/>	
Despesa per usuari del servei any 2003	5,1 €
Despesa per usuari del servei any 2002	5,5 €
Despesa per usuari del servei any 2001	4,4 €

La Biblioteca a la premsa

La programació de la Biblioteca s'ha difós a través de:

la cartellera de *El 9Nov.*

de l'Agenda Cultural del Vallès Oriental

Cardedeu: agenda d'activitats culturals i esportives.

Teletext de RTVC (Radio Televisió Cardedeu)

Cartells editats per la mateixa biblioteca.

La pàgina web de Diputació de Barcelona (apartat: activitats)

Articles on ha sortit referenciada la Biblioteca de Cardedeu:

- ♣ “Verdaguer a la Biblioteca Marc de Vilalba” a: *El Nas* (Gener 2003)
- ♣ “Els Cardedeuencs David Baró, Roser Muchart i Mercè Moreno, publiquen les seves narracions premiades en el certàmen “Les millors pàgines””. a: *El Nas* (Maig 2003)
- ♣ “Cardedeu. Cavall fort arriba a la biblioteca. “ a: *Revista del Vallès* (11 de juliol, 2003)
- ♣ “Exposició sobre “Cavall Fort” a Cardedeu”. a: *El 9 Nou* (11 de juliol, 2003)
- ♣ “Cardedeu reprèn el Cicle de contes infantils sobre els misteris del bosc” a: *Elvallesdigital* (20 de novembre, 2003)

Valoració del rendiment

Per a la població de Cardedeu la Biblioteca Marc de Vilalba és realment deficitària i afecta a tots els aspectes d'usabilitat, recursos bibliogràfics, eines informàtiques, accés, ús dels espais, etc. D'aquesta mancança es queixen sovint els usuaris i no cal esmentar-les ja que les solucions vindran amb l'ampliació d'aquest servei.

De moment, i intentant millorar el que tenim, creiem que el fons necessita una actualització i ampliació de continguts, i una mostra d'això és el fet que són més els llibres que demanem en préstec interbibliotecari que no els que deixem. La necessitat d'actualització és general a tot el fons bibliogràfic. Cal un pressupost específic i suficient per comprar bibliografia nova.

El nombre d'usuaris ha augmentat respecte de l'any 2002, en aproximadament 1900 usuaris, gràcies a l'augment del nombre d'hores setmanals d'obertura al públic respecte de l'any 2002 –0,5 hores setmanals en horari d'hivern i en 3,5 en horari d'estiu—i l'oferta d'activitats del darrer trimestre de l'any.

Les activitat infantils en horari familiar han tingut molt d'èxit i han evidenciat la mancança que hi havia, l'any vinent les promourem amb més força. El taller d'escriptura per adults ha suscitat molta expectació i han mostrat interès per saber quins altres tipus d'activitat es programaran per a l'any vinent.

Aquests dos aspectes han donat un tomb a la imatge de la biblioteca i de l'ús que se'n feia com a lloc excludiu d'estudi i silenci absolut. Tot i que manté i treballarem perquè mantingui aquest ús, cal canviar alguns hàbits que permetin als grups d'estudiants treballar en grup si els convé i als infants molt petits entrar a la biblioteca a llegir una estona perquè aprenguin, mica a mica, a estar-s'hi.

Objectius per al 2003

Cardedeu, març de 2003